

# 丼ペリについて知ろう!



お昼ご飯にパツパツと食べることができてミールにも対応している丼メニューのお弁当それがドンペリです！ けど、なんで丼ペリって名前なのか知ってますか？ なんと容器に付いてるフィルムをペリッとするとリサイクルができるからなんです！ 丼+ペリッで丼ペリです!! そんな丼ペリについてこれを読めばすべてわかります!!

## 丼ペリのリサイクル方法

まず初めに丼ペリのリサイクル方法について！ リサイクルできるって言うけど、どするの？って思ってますよね！ ではではそんなリサイクル方法についてみていきましょう！ 食べ終わったら蓋とお箸はゴミ箱に捨てます。この時に容器と一緒に捨てないでください！ 空の容器は各キャンパスにある回収場所に持って行ってくださいね！ 回収場所に持って行った後は重ねて終わりではありません。容器の端につまめるところがあるのでそこを持ってフィルムをペリッとがしてください！ はがしたフィルムはゴミ箱へ容器は回収場所にこれで丼ペリは工場でリサイクルされます！



## 回収場所

ここまででリサイクル方法はわかったけど回収場所はどこなんだと思っている人いますよね！ ここからは各キャンパスの丼ペリの回収場所をすべて紹介します！ これで回収場所に迷うことがなくなります！ 自分が持っていきやすい場所を見つけて回収場所に持っていきましょう！



至徳館 入口階段の右横



分林記念館 出入口付近



志学館 2F/3F/4F(写真は4F)



以学館 1F ラウンジの螺旋階段の近く



セントラルアーク 入り口付近



明学館 外の階段を上がってすぐ



敬学館地下 1F・1F・2F 廊下の真ん中(写真は1F)



ユニオン1F ユニオンショップ出口



ユニオン2F 中央



充光館 入り口付近



恒心館 学生ラウンジの中



プリズムハウス 1階廊下中央



リンクスクエア リンクミールショップ入り口付近

# RUC

発行 / 立命館生活協同組合理事会  
編集 / 立命館生協 RUC 編集委員会  
京都市北区等持院北町 56-1  
TEL.075-465-8280  
URL <https://www.ritsco-op.jp/>

R CO-OP

2023.7.1

No.243



立命館交響楽団  
インタビュー!!

ディーブな人  
～ 学生コーディネーター ～

プチ特集  
オリジナル  
アイス作り対決!!  
総代会報告



特集!!

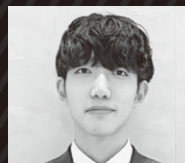
ハプニング  
あり

夏の運試し!!  
サイコロ旅!!

感動あり



# 立命館唯一の管弦楽団 立命館交響楽団



T.Hさん  
(学生指揮)

## Q どんな団体ですか？

**A** 約150人で活動している立命館大学唯一の管弦楽団です。年4回の定期演奏会と4回生に送る会に加え、地域に出向いての演奏が主な活動になります。定期演奏会はこれまでに129回を数えています。



## Q 指揮をはじめたきっかけは何ですか？

**A** 高校では吹奏楽をやっていた、入学前から立命館の交響楽団に入るつもりでした。もともと指揮をやるつもりはなかったものの、次第に使命感にかられ僕がやった方がいいという気持ちになりました。結果オーディションになり、選考を勝ち抜き選ばれました。

## Q 指揮をしているときって何を考えていますか？

**A** 常に今流れている音楽の1フレーズ先を想像しています。その先の音楽が分かっている状態で求めるところに指示を出しているイメージです。直す余地がある時には一旦音楽を止めて指摘したり、気づいた瞬間に身振り手振りで伝えていたりしています。耳で聞こえるものを精査すると同時にその先の合図出しをダブルタスクでおこなっています。

## Q 1つの音楽を作り上げるにはどのようなステップを踏んでいますか？

**A** まずはそれぞれが楽譜通り弾けるようになるのがファーストステップです。その後、どのような表現をすべき曲なのかといったところを考えていきます。全体練習だけでなくパートやセクションごとに練習することで、よりよいものへと変化させていきます。その中で先生にも来ていただきアドバイスももらって1つの音楽ができていくイメージです。

## Q 立響が他の音楽系団体と違うことは何ですか？

**A** いろいろな地方に公演に向くことやオペラ公演を主催することが挙げられると思います。学生が演出から歌い手、指揮まですべて自ら構成して主催するオペラ公演は立命館交響楽団だけであり、これからも続けていく予定です。



## Q 理想とする音楽って何かありますか？

**A** 「僕たちは良くも悪くもプロじゃない。学生オケとして何ができるのか。」ということを考えています。お客さんを楽しませるにはそれなりのクオリティは求められるし、進化する必要があります。だとしてもその場で起こったアクシデントすらも楽しめ、それが楽しめることも踏まえて音楽であると考えています。学生が自ら望む形でやると決めその曲を決め、読み取り、おのおのやりたいことをやっています。結果として1つの音楽になっていたらそれ以上のものはなく、みんなが良い形で参加して出来上がった音楽が理想です。

## Q 今後の目標は何ですか？

**A** 東京公演を定期的にする予定です。活動範囲を広げ、東京圏でも一定の客層を持ちたいと同時にその中でもう一度地元でやることにも意味があると考えています。特別講演ではなく定期的なことで得られる客層を得たいと考えています。



## Q オーケストラの魅力は？

**A** オーケストラは古文書を読みみたいに解釈のすべが譜に表れているため、指揮者や奏者のずれが逆によく聞こえます。これは吹奏楽やpopsとの違いかと思えます。それがすべて相まって1つの演奏会で作品になった時にそれは演奏会本番になるまで全く分からない、再現不可能な音楽が瞬間だけ出来上がる形になります。出来上がった時の達成感は麻薬みたいなもので、会場とマッチして楽譜が立体に起こされた瞬間に達成感を感じます。音楽として出来上がったと同時に並びもしなかった音が積み重なって出来上がったものは作り手にとっても味が違うものです。



## Q 立命館交響楽団とは？

**A** 「ほかの学生オケとは違うほぼすべてを自分たちで作りあげる。」ここにはどこか青春らしさのそのものであり、ひしひしと感じられる熱意は立響特有であると考えています。

## Q 興味がある人へひとこと

**A** 私たちの団体は「程よくガチ」という言葉が似あうと考えています。音楽をやったやらないに関わらず、ほぼすべて音楽に救われた人が集まっています。なかなか大学でクラシックやっている人なんてなかなかいません。意外と難しくないです！いろいろな文化、世界を知るきっかけになると思うのでぜひ来てください！

## 立響メンバーインタビュー



K.Nさん  
(バイオリン担当)

**Q. 立響に入ってよかったことは？**

**A. 人脈を広げることができたと同時に演奏を作り上げるという達成感を得ることができました。**

**Q. 立響の魅力って？**

**A. 個性が爆発しているところ！統制が取れているわけではないが、それぞれが補い合って1つのものを作り上げるところが立響の魅力です！**

**Q. 立響のココがおもしろい!!**

**A. 定期的に事件が起きます。恋愛話などいろんなことが…(笑)**

**Q. 「立響とは」!?**

**A. やっぱり「個性爆発」という言葉かと思います。本当に変な人が多いけれど演奏になるとみんなの心が1つになるところが好きです！**

## 夏休み公演予告

## 立命館大学交響楽団

東京公演

8月25日(金)  
開場17:30 開演18:30  
杉並公会堂  
大ホール(全席自由)

A. ドヴォルザーク  
Antonín Dvořák

序曲『謝肉祭』  
Carnival, Overture

大阪公演

9月3日(日)  
開場13:00 開演14:00  
立命館いばらきフューチャープラザ  
グランドホール(全席自由)

交響曲第6番  
Symphony No.6

交響曲第9番  
『新世界より』  
Symphony No.9



詳しい情報はHPにて  
随時更新いたします

指揮： 星野太良(学生)  
中橋健太郎(左衛門)  
阪哲朗

Ticket  
前売 1,500円 当日 2,000円  
立命館大学交響楽団公式HP・立命館大学生協・杉並公会堂チケット窓口・チケットぴあ・ローソンチケット

## 第129回定期演奏会に行ってきました！



5/19(金)に第129回定期演奏会に私たち学生委員も行ってきました！私はオーケストラの公演に行くのは初めてであり、はじめはとてもドキドキしていました。演奏が始まると会場全体にダイナミックなオーケストラの演奏が響き渡るときもあれば、会場の静寂にソロパートの美しい音色が奏でていることもあり、オーケストラの表現の魅力を最大限に感じることができました。最後の演奏が終わった時の拍手は鳴りやむことがなく、これが会場ともマッチしてその時に初めてできたたった1度の作品なのだとことを実感しました。夏休みにも東京と大阪にて公演があるとのこと。興味を持ってくれた読者の皆さんはぜひ一度会場に足を運んでみてください!!



# 夏の

# 運試し!! サイコロ旅

## 企画説明

3キャンパスに分かれてそれぞれの路線をサイコロで出た目の数だけ「普通」電車で進みます！辿り着いた駅に降りて、その地域でしか味わえないものをみんなで発見！「運試し」ということもあり、知らない駅や行ったことのない土地にも辿り着きました！

衣笠キャンパスは近鉄で、BKCは近江鉄道で、OICは京阪で運試しをします！あるキャンパスでは皆さんも子供の頃にやったアレを…!? それぞれのキャンパスはどんな駅に辿り着き、その土地でどんな出会いや発見があったのでしょうか!?



## 企画の経緯

夏休みといえどこかに旅行してみたい！その願いを叶えるためみんなで旅することにしました。今回は、あの人気のサイコロ鉄道ゲームにちなんでサイコロで行く場所を決めてみることに！10路線の中からくじ引きで担当の路線を決めました。



### 衣笠



衣笠キャンパスが旅するのは京都から奈良方面へ向かう近鉄電車！この路線は始点の京都駅から奈良駅まで27駅あり10路線の中で3番目に駅数の多い路線です。赤色が特徴の電車で衣笠キャンパスはどこまで行くのでしょうか!?

### B K C



BKCが旅するのは滋賀県のみで運行する近江鉄道！この路線は始点の真生川駅から米原駅まで24駅あり、のどかな田園風景や神社仏閣を見るのに最適な路線です。滋賀ならではのローカル線でどんな旅をしたのでしょうか!?

### O I C



OICが旅するのは大阪から京都方面へ向かう京阪電車！この路線は始点の淀屋橋駅から出町柳駅まで41駅あり10路線の中で1番駅数の多い路線です。最多の駅数を誇る電車でどんな駅に辿り着いたのでしょうか!?

## 衣笠編

12:30 丹波橋



サイコロ旅の記念すべき最初の一投は、幸先よく6の目が出たので、近鉄京都線に乗って出発点の京都駅から六つ目の駅「丹波橋駅」へやってきました。この駅付近には何かあるのでしょうか。早速散策していきましょう。



少し歩くと伏見桃山城を発見。運に任せて来たのに、こんな大きな施設があるなんてラッキーですね。豊臣秀吉が築き、徳川家康が建て直した名城です。歴史的・文化的価値はありませんが、迫力満点です。京都市管理の公園内にあるので自然が多く、気持ちよく過ごせます。



次の目的地に向けて、伏見桃山城がある伏見桃山城運動公園でサイコロを振ります。出た目は1。oh No!! やってしまいました。でも、まだ旅は始まったばかり。気を落とさずに次行ってみましょ～!

11:00 彦根駅 電車のがす…



私たちは彦根駅から滋賀のローカル線である近江鉄道に乗っていきます！その前に彦根の街を散策することにしました。今回も撮影日があいにくの雨でしたが雨でも楽しめるスポットを巡ってきたのでぜひ最後まで見てください！



彦根の城下町の散策をしました！道中、近江牛のコロッケというとても興味をそられるお店を見つけて、みんなで買って食べました。その後ひこにゃんがいると聞いて探しに行ってみましたが残念！ギリギリ間に合いませんでした。かわりに違うひこにゃんを2人見つけました(笑)。



彦根の散策が終わり次の目的地に移動しよう！と思ったのですが、なんと電車を逃すという大失態。しかも今回利用する近江鉄道は1時間に1本しかないため、どうやって時間をつぶすか悩みました。結果スタートしてもないのに昼食をとることに…。皆さんも時間には気をつけましょ！



／準備万端 いざ出発！／

12:00 淀屋橋 12:10 京橋

京阪電車に乗ってサイコロの旅スタート!! どの駅で止まるのかな～? 美味しい食べ物もいっぱい食べられるかも?! わくわく^^

1駅目は、京橋!! 美味しい食べ物屋さんいっぱいありそうやな～

出発地点は淀屋橋駅!! 京都方面へ進んでいくよ! ちょうどお昼時だから、次の降りた駅でご飯いっぱい食べたいな～



京橋初めきた!! 梅田に負けないぐらい人がいっぱいいて、充実した時間過ごせそうだね～



／京橋での思い出／

SPOT ① BLUE SHARK CREPE



〒536-0006 大阪府大阪市城東区野江 1丁目1-12

丹波橋 13:20 桃山御陵前

次にサイコロが示した数は1! やってきたのは桃山御陵駅! この駅周辺の観光スポットは、「御香宮神社」? 名前のなにか良い匂いがしそうな神社ですね。昔から男女ともに良い匂いをする人は無条件でモテますからね(知らんけど)。とりあえず、行ってみよー!



御香宮神社の由来は、境内から香りの良い水が湧き出してきたことが由来なんだそう。この水は「石井の御香水」と呼ばれ、伏見の七名水の一つ! 徳川家が産湯として愛用したことから安産の神としても有名。



みんなでガチ参拜! 配偶者求む配偶者求む配偶者求む配偶者求む配偶者...



これが御香水! 飲んだら中身からきれいになれるそう(物理)!!

桃山御陵前 14:00 大久保



次に出了サイコロの目は4で、止まった駅は「大久保駅」。立命館宇治高校の最寄り駅なのでこの駅を利用して立命館生も多いのではないのでしょうか? 時刻も14時と、そろそろお腹もすいてきたのでお昼を食べました。



カレーを食べたい気分だったのでお昼はカレーにしました。満足感がある「ゴーゴーカレー」と本格インドカレーの「ニューアンナブルナ」に分かれいざ美食! ゴーゴーカレーはサイズがエコノミーからファーストと量が多くなっています。次はファーストに挑戦したいですね!



別グループはインドカレーのお店です。この店はナンかライスかを選ぶことができます! ナンは外はカリカリで中はモチモチ!! でパターの風味がとてもデリシャス! 辛いけどコクのあるソースとマッチしていて美味しかったです。

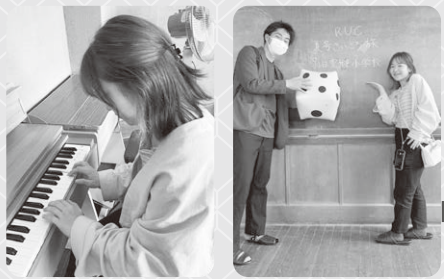
彦根駅 13:00 尼子駅



着いたのは尼子駅。このあたりは周りに何もなくて次の目的地までしばらく歩いていくことに。見渡す限り田んぼだらけで、田舎感が半端なかったですが普段触れない空気を感じて心が浄化されました。「BKCも田舎だろ」って文句は受け付けません!!



13:30 旧富郷小学校 尼子駅から歩いて向かったのは旧富郷小学校。ここは廃校が観光地となった場所で昔の教室や設備が今も残っていました。その中に落書き可能な黒板があったので、取材に行った証をしっかりと残してきました!



尼子駅 14:45 愛知川駅

ぎりぎりまで小学校にいたのでダッシュで駅に向かいました。無事電車に乗ることができたもののサイコロの目は「1」。愛知川駅に向かいます。ところで皆さんこの漢字読むことができましたか? 「あいちがわ??」と思った人がいるかもしれませんが、答えは「えちがわ」だそうです。ぜひ覚えてください!!



そして向かったのは愛知川びんてまりの館。中は図書館と隣接しており、展示室では瓶に入れられている綺麗なまりが飾ってありました。

愛知川駅 16:00 八日市駅

ラ・クルール 次の駅で降りて向かったのはラ・クルールというお洒落なカフェです。サイコロ旅もいよいよ終盤となり、ここで一息つくことにしました。みんなでドリンクやスイーツを注文して、旅の振り返りをしながら私たちの活動について語り合いました。



京橋

SPOT 中華そば 丸京

鶏ガラ醤油ラーメンを食べた! 味は醤油とんこつで、濃いめのスープと分厚めの焼豚が良すぎる! 次来た時は担々麺を食べてみたいな~京橋はラーメン屋が沢山あるから、ラーメン好きはぜひ行きたい行き場場所!



〒534-0024 大阪府大阪市都島区東野田町4丁目8-18

SPOT BACK STREET COFFEE 京橋店

サンドイッチのサイズ感がすごすぎる!! 顔よりも大きいよ~ しかもこれで1500円はコスパが良すぎる!! 食べきれなかったらテイクアウトができるのも良心的でした^\_^



〒536-0006 大阪府大阪市城東区野江1丁目1-12

凄いのサンドイッチだけじゃない!!

まずは外観! 海外チックでめちゃうおしゃれ! ひと目見たらつい入りたくなるな~



店内も凝りすぎてた!! ネオンのライトがあつたり、机とか椅子も震ったデザインで、店内色んなところに小物がいっぱい! 見ているだけで楽しめた!!



全部のメニューにドリンクがセットになっているんだけど、そのマグカップが可愛い!! 写真映えもしちゃうね~



京橋 14:45 滝井

京橋で振ったサイコロは4の目を示し滝井駅へ行くことに決定!



10数年振りに全員で四葉のクローバー探し! 幼少期の思い出が蘇って懐かしい気持ちになりました(^^)



リフレッシュも兼ねて、淀川河川公園を目指して1km程散歩しました。住宅街も多く、治安も良くって住みやすそうな街。自然豊かで日々の疲れが癒やされます!



大久保

スーパーフィーパータイム!!

16:30 近鉄奈良駅



空腹が満たされたためスーパーフィーパータイム!! サイコロを三回振り、5×3+2=17駅進めるといことにし、最後は一気に大久保駅から近鉄奈良駅にゴール! 駅から出るとバチが当たったのかあいにく雨が降り始めてしまいました…



長い参道を登って私たちは春日大社に到着しました。立派な本堂や境内に咲いた藤の花が見られて、長い時間をかけて雨の中歩いた甲斐がありました!!



再び駅の方まで降りてきた私たちは、事前に評判がいいとリサーチしていた和菓子店「中谷堂」さんにお邪魔しました。有名な高速餅つきは観ることができませんでしたが、最後にもちもちでとてもおいしいよもぎ餅が食べられました!

近鉄京都線



近鉄に乗って奈良を目指しました! 最後にはスーパーフィーパータイムが訪れ無事到着しました!!

ベストな1枚!



何と駅に微笑ましい鹿の親子が! 実はこの親子の中にRUCメンバーが潜んでるんです…ぜひ見つけてね!



奈良にとっても行きたくて、勝手にスーパーフィーパータイムなるものを設けてしまいました…ごめんなさい。しかし! 手作りサイコロを作るほど衣笠はこの旅をとても楽しみにしていたんです! お許しください! さて、RUC3回生メンバーは今回が最後の雑誌作りでした…とっても楽しい旅になってよかったです。



八日市駅

18:00 近江八幡駅

行方不明の傘

実はカフェに着いたときメンバーの傘がないことに気づきとても落ち込んでいました。電車に忘れたかと思いきや駅に連絡しますが届いてないとのこと…。落ち込みながら駅に向かうとなんとさっきまで座っていたベンチに行方不明だった傘が! 見つかって一安心!!



楽しいサイコロ旅ももう次で最後の駅です。最終目的地の近江八幡駅に向けて電車に乗りました。思わぬハプニングや新たな経験があったことが懐かしいです。無事駅に着き、最後は記念撮影で締めました! サイコロ旅最高!

近江鉄道 本線 八日市線



滋賀県ローカル線の旅! 電車は1時間に1本しかない! ハプニング連続の旅でしたが終わりを越えればすべてよし! といった旅でした。



僕たちが作る最後の大型企画! 何はともあれとても楽しかったと同時に滋賀県の魅力を再発見することができました! 「滋賀県は何もない!!」と言われがちですが、そんなことはないです! 近江鉄道1日乗車券といったお得な切符もあります! ぜひ滋賀県を堪能してほしいです!

ベストな1枚!



BKCからは移動中の1コマを切り抜きました。仲のいい2人の絶妙なオフ感がたまらない。大きなサイコロを仲良く持ちながら電車に揺られている姿はとてもシュールです(笑)



滝井

15:30 門真市

最後に下車したのは滝井駅から4駅進んだ門真市駅! 駅から徒歩10分程度のアウトレットパークとららぽーとに訪れました。



初めて訪れるできたばかりのショッピングスポットに到着前からみんなワクワクでした! 大きい建物に広い店内でしたがオープンしたての休日で人がいっぱいでした。それぞれ買い物を楽しんだり、おいしいものを食べたり、屋上の芝生で休憩したり充実した時間になりました。門真市駅は京阪電車でも大阪モノレールでも訪れることができる便利な場所にあります。OICからもアクセスしやすいです! 皆さんも是非一度遊びに行ってみてください!

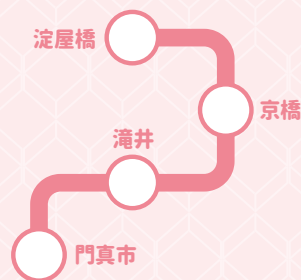


17:00 タイムアップ!!

Goal! Time up!

ららぽーと門真 & アウトレットパーク大阪門真 今回訪れたアウトレットパーク大阪門真&ららぽーと門真は今年4月にオープンしたばかり! 大きな建物の1・3階はららぽーと、2階は三井アウトレットになっています。休日ということもありたくさんの方が訪れていました。夏にはすぐ隣にコストコもオープンする予定!

京阪電車 京阪本線



京都を目指してスタートしましたが結果大阪府内でタイムアップとなってしまいました。それでも笑顔あふれる楽しい旅をすることができてよかったです!

ベストな1枚!



京橋駅で訪れたカフェでの特大サンドイッチと局員のツーショット。サンドイッチの規格外さと幸せそうなこの笑顔の組み合わせが刺さりましたね笑。

京阪電車は今まであまり利用することがなかったのでもっといい機会でした! 何のプランも立てずに行き当たりばったりで行き先を決めることは初めてでしたが、知らないお店に出会うことができたり、予定にとらわれずに時間を過ごすことができたりと、出かけながらリフレッシュできるような不思議な感覚を味わえました!



# 立命館 の ディープな人



## 学生コーディネーター

—STUDENTS COORDINATOR—

今回のディープな人では、立命館サービスラーニングセンターの学生スタッフとして活動する学生コーディネーターの、OIC代表であるT.Nさんにインタビューを行いました！学生同士が主体的に学び合い、支え合う「ピアサポーター」として、学生と地域を繋ぐ活動を行う学生コーディネーターについて、たくさんのお話を伺いました。

### 学生コーディネーターとは？

学生コーディネーターは、サークルではなく立命館大学サービスラーニングセンターの「学生スタッフ」。大学組織の一員として、大学教員や職員と共に活動している。3キャンパスで約80名が所属し、ボランティアをしたい学生に向けて団体や活動の紹介、ボランティアに参加するためのきっかけづくりなどに取り組んでいる。

### サービスラーニングセンターって？

…学生が学びと成長を深めるための教学プログラムを開発・体系化し、大学と地域が課題解決に取り組むネットワーク拠点としての役割を担う機関。教養教育におけるサービスラーニング科目の開講や、地域・社会におけるボランティア活動を企画・展開している。

### Q1 学生コーディネーターの普段の活動内容を教えてください。

学生コーディネーターの活動は主に3つあります。1つ目は**ボランティア相談への対応**です。AN事務室横のデスクで、学生からのボランティア相談を受け付けています。3キャンパス合計すると約900団体、大阪という地域で限定



ボランティア相談窓口での相談風景

すると約100団体以上のボランティアを扱っており、その中から相談者にあったボランティアを紹介しています。学生コーディネーター自身も実際にボランティアに参加し、参加したボランティアの情報共有や活動報告をコーディネーター間で行うことで、相談者により詳しい情報を提供できるように心がけています。2つ目は、**課外サービスラーニングプログラムの企画運営**です。去年は、「IBARAKI JAZZ & CLASSIC FESTIVAL 2022」でのいばらば広場の運営や管理、「AsiaWeek2022」でのチャリティーブース出展や寄付プロジェクト、車いす体験の実施などを行いました。3つ目は**サービスラーニング科目の運営補助**です。教養科目C群にあたる、「地域参加学習入門」や「現代社会とボランティア」などの講義のES(エディキュショナルサポーター)として、教員や授業運営の補助を行っています。



OIC学生コーディネーター代表  
政策科学部3年生 T.Nさん

PROFILE 趣味：ドライブ。長期休暇にはよく友達と遠くまでドライブに行くそう。



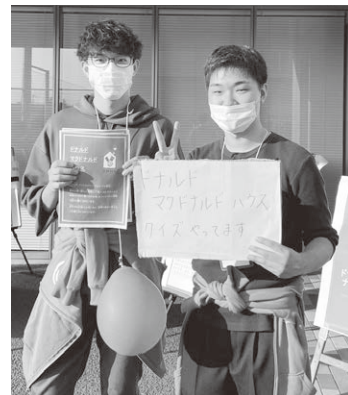
OIC学生コーディネーターのみなさん

### Q2 活動方針や、大切にしていることはありますか？

学生に対するボランティアと地域参加の促進が最も重視している活動方針です。学生コーディネーターは、ボランティア活動に興味のある学生に対し、同じ学生として、学生の地域参加をサポートする役割を担っています。学生と地域の中間点となり、**学生と地域の人を繋げるための活動を大切にしています。**

### Q3 今、Tさんが特に力を入れている活動は何ですか？

「ドナルド・マクドナルド・ハウス」という、病気の子どもとその家族が利用できる滞在施設が全国にあるのですが、大阪には摂津市に「ドナルド・マクドナルド・ハウス おおさか健都」があり、そこでのボランティアと、その推進のための活動に力を入れています。ハウスの運営は100%寄付と地域ボランティアに支えられています。現在大学と連携してAsia Weekで募金活動を行い、ハウス利用者の方々に料理を作るというプログラムを、学生コーディネーターで実施しようと計画中です。



Asia Weekでのドナルド・マクドナルド・ハウス募金活動

### ドナルド・マクドナルド・ハウスについて

子どもが入院する病院が自宅から遠い場合、その家族の負担は精神的、肉体的、経済的にも大きなものとなっています。例えば、付き添いの親が何日も病院のソファで寝たり、三食を簡単な弁当で済ませたり。そのうえ、遠くの家に残された他の子どもたちのことも心配しなくてはならないといった過酷な状況があります。ドナルド・マクドナルド・ハウスは、このような家族をサポートするために生まれた、**病気の子どもとその家族が利用できる滞在施設**。「Home-away-from-home」が家のようにくつろげる第二の家」をコンセプトに、自炊ができるキッチンやリビング、ダイニング、ランドリーやプレイルームやプライバシーを守れるように配慮したベツルームなどの、日常生活をスムーズにおくれる施設を完備しています。



「ドナルド・マクドナルド・ハウス おおさか健都」のハウス内の様子

### Q4 学生コーディネーターのやりがいと、今後の目標について教えてください！

ボランティアの相談に来てくれた学生に対してその人に合ったボランティアを紹介して、**その方が実際にボランティアに参加して良かったと言ってくれたり、感謝してくれたりした時はとてもやりがいを感じます。**ボランティアにはいろんな種類があるので、その人に合ったボランティアを提供することは難しくもあるんです。例えば、子ども食堂のボランティアといってもたくさんあり、それぞれで違った活動や雰囲気があるので、一概に子ども食堂に行きたいと言われてもどれを紹介するかを考えるのは結構難しいんです。それでも相談者さんが実際にボランティアに行ってくれて、合わないこともあるけど「相談して

よかった、行って良かった」と言ってもらえることがとても嬉しいです。今後の目標としては2つあって、1つ目はボランティア相談窓口の知名度を上げることです。広報や電子掲示板使って宣伝活動を行っていますが、なかなか知られてないのが現状にあります。どうすれば学生コーディネーターとボランティア相談について知ってもらえるか検討していきたいです。2つ目はボランティアをする良さを伝えることです。日本は就活のためや**学業のプラスにするためなどでボランティアをする人が多いですが、ボランティアは自分の学びのためにもなるということを実感してほしいと思っています。**そのための機会を、ボランティア相談やその他のイベントを通して、これからも積極的に提供していきたいと思っています。

### ボランティア相談受付中!!

場所：OIC1階 AN事務室横のデスク  
時間：平日昼休み  
「夏休みのうちにボランティアに挑戦してみたい!」「ボランティアしてみたいけどどうやって探したらいいかわからない…」  
などなど、ボランティア活動に興味のある学生はぜひ一度、学生コーディネーターに気軽に相談してみてください!



相談窓口とその外観

### 公式インスタグラム フォロー&チェック お願いします!

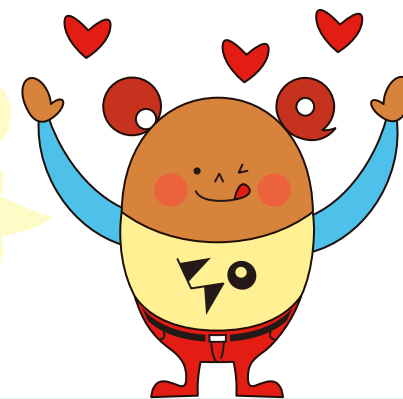


ボランティア情報や学生コーディネーターの活動紹介など、さまざまなコンテンツを投稿しています!ぜひ覗いてみてください!

# オリジナル アイスクリーム対決!!

今回のプチ特集では、それぞれのキャンパスに所属しているRUCメンバーにオリジナルアイスを作ってもらいました!! ダイエットしている方にもおすすめのアイスや朝ごはんにも向いているアイスなどたくさん紹介されています。どんなアイスが完成したのでしょうか?? さっそく、見ていきましょう!!

みなさん、どのアイスが一番美味しそうだと思いますか?? また、どのアイスを作りたいと思いましたか?? アイスはこんなにお手軽に作ることが出来ます。いつもスーパーやコンビニでアイスを買うのではなく、自分でオリジナルアイスを作ってみるのも面白いですね!! これからまだまだ暑い日が続くので、みなさんうちで作ってみたいかがでしょうか??



## 衣笠 豆乳とフルーツの栄養満点アイス

- 材料
- ・製氷皿
  - ・ミキサー
  - ・バナナ
  - ・小松菜
  - ・リンゴ
  - ・オレンジジュース
  - ・リンゴジュース
  - ・豆乳(紅茶味、バニラアイス味、プリン味)
  - ・牛乳
  - ・はちみつ



夏が近づいてきたということで今回は色々な味でアイスを作ってみて味くらべをしてみました! 豆乳のパックはアイスにしたら美味しそうな3種類(バニラ、プリン、紅茶)をそのまま固めて、そのほかは氷を作る製氷皿に入れてブロック型のアイスにしました。写真は左からバナナスムージー、オレンジジュース、リンゴジュース、小松菜とバナナとりんごのスムージーです。スムージーは少し手間がかかりますが、ジュースをそのまま固めるよりもシャーベット感がましてとても美味しかったです。豆乳で1番美味しかったのはやはりバニラ味で、市販で発売されているようなバニラアイスの味でした。簡単にヘルシーで体にも良いので豆乳アイスはとてもおすすめです!

### RUC局員からひとこと

どれも美味しそうなおアイスばかりです!! 豆乳を凍らせて作るアイスは、ダイエットをしている方でも食べられるのではないのでしょうか? 美味しすぎて一日に何個も豆乳アイスを食べすぎないように注意してください! 私も明日から、豆乳アイスダイエット始めてみようと思います!

## OIC バナナヨーグルトのもみもみアイス

- 材料
- ・バナナ ..... 2本
  - ・バナナ豆乳 ..... 100ml
  - ・プレーンヨーグルト ..... 大さじ5
  - ・砂糖 ..... お好みで適量
  - ・ジップ付き袋



ヨーグルトと豆乳の液体部分はシャーベット感があり、そこにトロとしたバナナが合わさってとっても美味しかったです! お好みでナッツやはちみつをトッピングしたり、豆乳を生クリームに変えてクリーミーさを増したりなど、アレンジ性も抜群です! ココアパウダーやチョコチップを加えてチョコバナナ風にするのもいいかも? 袋に材料を入れて揉みながら混ぜるだけなので、工程も少なく洗い物もゼロ。言う事なしの大満足アイスでした!

### RUC局員からひとこと

バナナと豆乳とヨーグルトの組み合わせは美味しいこと間違いないですよ!! 簡単に作れて洗い物もない「バナナヨーグルトのもみもみアイス」。寝る前に凍らせておけば、暑い夏の朝食にぴったりです。朝からアイスを食べるのは、いつも以上に幸せを感じられるのではないのでしょうか?

## BKC コーヒー×チーズ×ホワイトチョコ!!

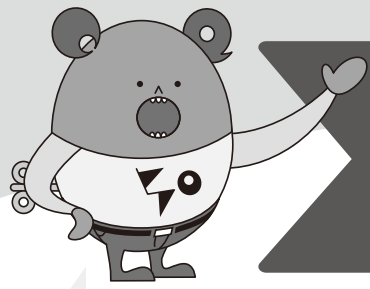
- 材料
- ・コーヒー ..... 150g
  - ・チーズ ..... 1切れ
  - ・ホワイトチョコレート ..... 適量
  - ・inゼリー ..... 適量



見た通りの誌面映えのしないものが出来上がってしまいました(笑)。ごめんなさい。匂いはコーヒーのにおいです。味はというと、「まあ普通に食べたほうが美味しい!!」と言った具合です!! 食べられないことはないです(笑)。これもいい経験ということにしておきます! それと同時に凍らせすぎたため表面がカチカチになってしまいました。シャーベットの状態くらいが1番美味しいかもしれません!! あまり上手に作ることができなかったのが僕たちの代わりにぜひ挑戦していただきたいです!! よろしくお願ひします!!!

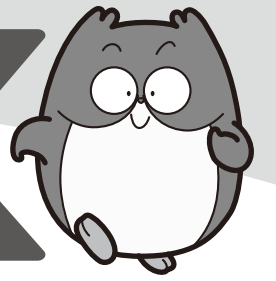
### RUC局員からひとこと

発想が凄!! なんか材料を見るとめちゃくちゃ組み合わせ難そうだけど成功したらお店のデザートみたいになりそうですね。甘めのコーヒー使ってみたり、チョコの種類とかで工夫出来そうだけどチーズは難しそう...想像がつかないので詳しい味がとても気になります。工夫してチャレンジしてみたいレシピです!



第97回

# 通常総代会



**総代会とは？** 生協組合員の代表である「総代」が昨年度の生協の活動を振り返り、次年度の方針を決定する場です。簡単に言うと、「次の年に行なおうとしている取り組みが組合員のためになっているか?」、「よりよいキャンパスの実現に繋がる内容なのか」を判断し、議決します。

## 議案紹介

### 第1号議案

#### 2022年度事業報告書・決算関係書類承認の件

活動の振り返りとして、生協店舗ではROSSOパン試食会やクリスマス企画などを通して組合員自身が生協を「利用・活用」できる活動を促進しました。生協食堂では大学院ウィークなどコラボメニューを企画し学内団体との協力関係による企画実施も進めてきました。加えて学生同士の助け合いの制度である学生総合共済では、怪我や病気になる前の「予防活動」にも力を入れ自転車点検や防災企画、食生活相談などを行いました。他にも、2022年3月卒業生から共済加入者に向けての「社会人コース」に加入できるようになりました。こちらでは新社会人向けの「お金の話」セミナーや、住まい探しの案内ができるようになりました。今後対処すべき課題としては、「立命館生協2030Goals」実現に向けてスタートを切る事や、食を中心に組合員の健康活動を応援する事などが挙げられます。

### 第2号議案

#### 2023年度事業計画および予算決定の件

第1号議案を踏まえ、事業活動を進めていく上で重要視する4つのポイントとして、①映像学部・情報理工学部のOIC移転にむけたサポート活動、②学生組合員の学びと成長に関する事業活動、③「食」を中心とした健康応援活動、④未来投資可能な経営基盤づくりが挙げられました。①では、OICキャンパス人口増加による「食」のサポートや「学び」のサポート強化を進める方針です。こちらは③とも関連づけられますが、③でもご当地メニュー・季節企画や栄養&体づくり、保健センターや学内のみなさんとのコラボ企画など色々な企画の検討を進めています。

### 第3号議案

#### 立命館生協2030Goals策定の件

第3議案では、第1号議案でも課題として挙げられた「立命館生協2030Goals」制定について触れられました。これまでもGoalsについては様々な場面でアンケート・インタビューなど様々な形で組合員の声集めを行なってきており、生協の活動についてたくさんの評価、意見や要望などが集まりました。その結果、①学び・成長、②つながり・交流、③健康・安全、④立命館に貢献、⑤社会に貢献の5つのポイントを重視して進めていく方針になりました。



## 総代会での討議

### 文学部3年生 Hさん

学食の値段が上がっているのに、ミールシステムの上限額が上がっていないのはどうしてですか？ また、ミールシステムが使える飲み物がお茶と水しかなく、もう少しバリエーションを増やせば利用が増えると思うのですがどうでしょうか。

**回答** ミールシステムの上限金額は昨年度の500円から550円に改定しています。ミール対象商品のバリエーションに関しては、ミールシステムは学生の健康的で規則正しい食事を支えるためのシステムですので、お茶や水以外の清涼飲料水などを対象にすると、それらの飲み物ばかり飲む食事



になってしまう可能性があるため、現在はお茶や水、牛乳などに限らせていただいています。

### アジア太平洋学部3年生 Cさん

英語基準学生や日本語レベルが高くない留学生が食堂を使いやすくなるように、生協アプリを2言語化していただきたいです。

### 文学部2年生 Bさん

アプリで食堂の混雑緩和機能をつけてはいかがでしょうか。食堂がすいている時間帯を知らせるなどの機能があるといいと思います。また、あらかじめアプリでメニューを決められるように、アプリにメニューの表示をしてほしいです。

**回答** 生協アプリに関しましては、立命館生協独自のシステムではなく、全国大学生協が管轄しているため、すぐには対応できかねるというのが現状の回答です。立命館生協からも、不具合などに対しての早急な改善を求める意見は全国大学生協の方に出しているもので、今回いただいた意見もあわせて全国側に提案していけたらと思います。

### 経営学部2年生 Hさん

弁ペリ回収ボックスの設置個所や個数を見直してほしいです。現在のOICの回収場所は分林記念館の1か所のみで、しかも食堂やミールショップから離れたところにあります。弁ペリの回収場所を知らない学生もまだまだ多いです。そこで新たに食堂などに回収場所を設けることで、より多くの組合員に周知し、さらにリサイクルの際の利便性を高められると考えます。

**回答** 弁ペリに対する意見は組合員アンケートなどからもたくさんいただいています。弁ペリウィークの実施などで弁ペリの周知活動は行ってきましたが、回収場所の見直しも検討の余地があると感じました。今後組合員の意見をもとに改善していきたいです。

## 2023年度 立命館生協理事・監事のお知らせ

第97回通常総代会では理事・監事が選出されました。同日、第一回理事会で役員互選も行なわれました。1年間どうぞよろしくお祈いします。

### 今年度新たに選出された理事・監事

#### 理事

河原 典史(教員理事・文学部教員)  
加藤 義徳(職員理事・衣笠教学課)  
今井 悠一郎(職員理事・衣笠共通教育課)  
佐藤 智之(職員理事・APU学長室)  
江村 柚香(産業社会学部2年生)  
山田 莉央(産業社会学部2年生)

河野 玲(法学部2年生)

藤原 菜月(食マネジメント学部2年生)  
藤井 隼大(情報理工学部2年生)  
藤田 陽光(理工学部2年生)  
高田 康平(経営学部2年生)  
志知 翼(経営学部2年生)  
森本 香澄(アジア太平洋学部2年生)

#### 監事

金森 理恵(職員監事・経営学部教員)  
西浦 敬信(教員監事・情報理工学部教員)  
力丸 晃也(教員監事・情報理工学部教員)  
霞田 悠里(産業社会学部2年生)  
飛鷹 彩日(経済学部2年生)  
竹田 彩希(経営学部2年生)



# CO・OP 学生総合共済

## ～夏に関する給付事例～

定期試験が終わったら夏休みですね。今回は、夏特有の事例や夏休み期間中の事例を紹介します。コロナが5類移行となり、行動制限のない夏休みが始まります。旅行先やレジャー施設での思いがけないケガに注意して過ごしましょう。また、ジメジメした季節です。熱中症や食中毒などにも気をつけたいですね。

### 事例①

#### 食中毒による腸炎

(理工学部2年生)

入院6日 給付金額60,000円

#### 本人コメント

共済があって良かったです。

### 事例②

山へキャンプに行って、夕食を準備している時に地面から出た木が左足の裏に刺さってケガ(経済学部4年生) 通院5日 給付金額10,000円

#### 本人コメント

事故は身近なところで起こります。日常の何気ない事にも気を配らなければいけないと思いました。



夏は気温や湿度が高いため食中毒の主な原因である細菌やウイルスの繁殖が非常に活発で危険です。食中毒を招く細菌が増殖しても、食べ物の見た目や味は変化しないため、冷凍や加熱等で雑菌予防を心がけましょう！

夏はアウトドアスポーツをするのにぴったりの季節です！アウトドアスポーツはたくさんの楽しい要素がありますが、その分危険な要素も多く存在します。油断していると思われ事故でケガをすることもあるので気をつけましょう。



## こころの早期対応保障について 知っていますか？

こころの早期対応保障は、こころの病で精神疾患の診療を受けたとき、1共済期間(1年間)につき1回、10,000円を給付する保障です。

給付事例 **双極性障害** (文学部)  
給付金額10,000円

#### 本人コメント

下宿しながらの大学生活を送るときに精神面で不安感が大きく通院することになりました。この保障を利用して本当に助かっています。そのおかげもあり、精神が安定して色々なことにチャレンジ出来るようになってきています。

## 【学生総合共済加入者の皆様】 学生生活無料健康相談テレホン

その悩み、一人で抱えこまないで

慣れない大学生活や一人暮らしで、こころやからだの不調を訴える学生さんも少なくありません。学生生活無料健康相談テレホンは、学生総合共済に加入された学生さんと保護者さんがご利用いただけるサポートダイヤルです。

- 24時間365日無料 ● 専門の相談員がお答えします
- プレイバシー厳守

※電話番号は共済証書に同封の「共済・保険HAND BOOK」をご覧ください。各キャンパスの組合員センターでお尋ねください。

## 共済加入・給付申請のご相談・ 申し込みはこちらまで

- 衣笠 衣笠センター (志学館地下)
- BKC BKCセンター (リンクショップ)
- OIC OICセンター (OIC shop内)

# 活動報告

## 衣笠

### 知っ得!! 防災

6月6日

消化器体験と消防署による天ぷら油とスプレー缶からの出火実演を行いました。身近に潜む出火原因を組合員の皆さんに知ってもらえたと思います。もしもの時のために共済に加入して備えましょう。

### 下宿生交流会2023

4月中旬

下宿生を対象に、下宿生活に役立つ知識や情報を楽しくお届け！先輩が親身に話を聞いてくれた、不安が解決した等の感想をいただきました！

### 自転車無料点検会

6月19日、20日

自転車屋さんさんが無料で自転車の状態を点検してもらえる企画です。今年度もたくさんの参加者で盛況でした。秋学期も実施を予定していますので、ぜひ以学館前お越しください。



# 活動予告

## BKC

### 無料自転車点検

6月中旬～下旬

自転車屋さんさんが無料で自転車の状態を点検もらえる企画です。タイヤの状態を確認してくれたり、空気を入れ直してくれたりするので是非来てください!!

### 食生活相談会

7月中旬～中旬


実施食生活相談会では栄養士さんに来ていただき直接相談をすることができます。また、体組成の測定やアルコールパッチテストなどもできます。飲酒ゴーグルと言う泥酔状態を疑似体験できるゴーグルを着用してペットボトルをキャッチする企画もあります。自分の食生活や健康を考えることができるよい機会なのでぜひ来てください!

## 新しいつながりを作る！「ASC Festa」開催しました！

APUの生協学生委員会 通称ASCから、今回も元気な活動報告が届きました。生協の店舗や活動だけにこだわらず、キャンパスの他団体ともコラボして、みんなで一緒にキャンパスライフが楽しくなりそうですね！

APU Student Coopは、4月末に1週間かけて「ASC Festa」というイベントを開催しました。生協をベースにして、在校生も新入生も、APUでの新しい生活を楽しくスタートできるように考えた企画です。このイベントでは学内の25団体にも協力してもらい、パフォーマンスや団体紹介ブース設置、模擬店の出店などを行いました。他にもボードゲーム大会や、別府のオススメスポットを紹介するボードマップも用意しました。

このイベントを通して新しい仲間を見つけられたという団体さんからの声も聴けました。今後もAPU生が大学生活を楽しめる手助けができるよう、頑張っていきます！

 こちらから立命館生協 APU CO-OP のホームページ ASC Festaの詳細な開催報告をご覧ください



## 理 事 会 報 告

5月27日の総代会をもって組織としてはほとんどのメンバーが一新されることになりました。生協学生委員会も各キャンパスで代替わりとなり、新たな取り組みが始まります。それでも組合員の皆さまの学生生活がより楽しくなるために、私たちも活動を続けていきますので、引き続きご協力をお願いします。

◇第10回理事会  
2023年4月12日(水)  
出席理事 22名 出席監事 4名

【主な報告】  
＜第10回＞  
・生協学生委員会を中心とした活動報告  
・学業継続奨学制度について  
・総代会 議案について

【主な審議・議決事項】  
＜第10回＞  
・総代会に向けた決議事項の提案・確認  
・5/27 事業連合総会 代議員選出の件

◇第11回理事会  
2023年5月9日(火)  
出席理事 22名 出席監事 4名

＜第11回＞  
・生協学生委員会を中心とした活動報告  
・共済給付状況  
・決算関係

＜第11回＞  
・総代会 運営関係  
・総代会 議案書

# 立命館大喜利グランプリ

## 第5回 結果発表!

春号でのたくさんのご回答ありがとうございました!! それでは最優秀賞・審査員特別賞を受賞した作品を見ていきましょう!

### 前回の お 題 春一番でやらかしたこと

#### 最優秀賞

彼女に前髪切った?って  
言ったら誰と間違えてんの?  
と言われた

ペンネーム：ヒカルのひかる

最優秀賞おめでとうございます! これはその場で凍りついてしまいますね、(笑)  
褒めたはずが修羅場になってしまうとは、恐ろしいですね。ヒカルのひかるさんの無事をお祈りしています。

#### 審査員特別賞

親子丼の名前の由来を  
19年越しに知ったこと

ペンネーム：俺や

審査員特別賞おめでとうございます! 編集者の僕も誰から教わることもなく、ふいに名前が気になって何となくどういう由来か想像した時に普通にサイコパスやない??っておもったのでとても共感です(笑)

# 第6回 立命館大喜利グランプリ

ついに第6回にまで辿り着いた大喜利グランプリ! 編集者一同、これからもみなさんの積極的な回答を楽しみにしております。では、今回のお題はこちらです!

### 今回募集 するお題 こんな話しそうめんは嫌だ。どんな?

たくさんのご応募待っているブン!  
回答は右のQRコードの回答フォームから!

応募は  
コチラから!

